



## ISTRUZIONI PER L'INSTALLAZIONE

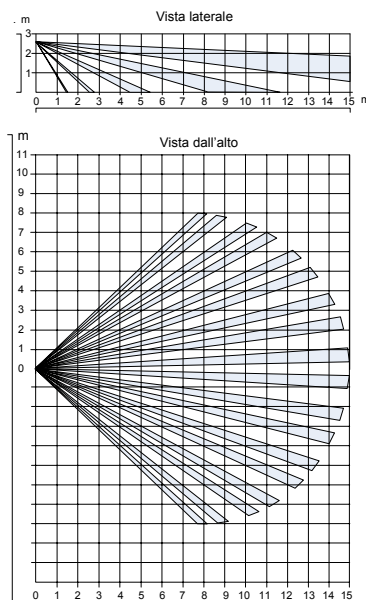
### DESCRIZIONE

iWAVE è un rilevatore via radio digitale a infrarosso passivo (PIR) facile da installare e con un supporto a parete integrato. Queste istruzioni si riferiscono sia al modello PIR che al modello PIR Pet (discriminazione animali).

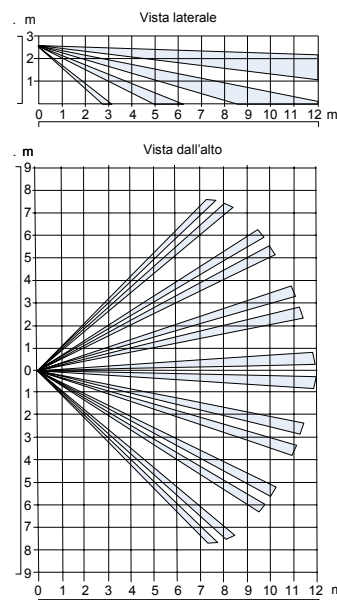
#### Caratteristiche principali

- Copertura:
  - PIR: 15m x 15m
  - PIR Pet: 12m x 12m
- Altezza di montaggio: 2,2m – 2,5m
- Compensazione reale della temperatura brevettata.
- Tecnologia di rilevamento:
  - PIR: Elaborazione digitale del segnale.
  - PIR Pet: Algoritmo di discriminazione degli animali domestici (Variable Pet Threshold Algorithm -VPT™).
- Una batteria al litio lunga durata da 3V (inclusa).
- Protezione dell'ottica del sensore per evitare falsi allarmi dovuti dagli insetti.
- Lenti pigmentate per proteggerle dai falsi allarmi causati dalle luci bianche.
- Tamper antirimozione.
- Discriminazione animali domestici: fino a 36 kg, solo modello PIR Pet.

Schema di copertura Modello PIR



Schema di copertura Modello PIR Pet



### INSTALLAZIONE

#### Fase 1: Operazioni preliminari

1. Selezionare la posizione di installazione in modo da garantire una copertura ottimale dell'area da proteggere (vedere gli schemi di copertura).
2. Assicurarsi che:
  - Il rilevatore non sia direttamente esposto a luce solare o installato vicino a fonti di calore od oggetti metallici.
  - Le zone di rilevazione siano dirette verso la parete o il pavimento e non verso finestre o tende.
  - Selezionare un'altezza d'installazione compatibile con quella fornita dagli schemi di copertura.

#### Fase 2: Memorizzare il rilevatore in centrale

iWave deve essere memorizzato nel ricevitore della centrale. Inserire pertanto il numero di serie a 11 cifre del rilevatore in centrale o utilizzare la modalità RF. Per memorizzare il rilevatore utilizzando il numero di serie, fare riferimento al manuale di installazione della centrale Agility.

#### Acquisizione tramite comunicazione RF

1. Impostare il ricevitore in modalità di apprendimento.
2. Inserire le batterie e premere l'interruttore tamper per almeno 3 secondi. iWAVE invierà un messaggio WRITE. Un corretto apprendimento viene confermato da un messaggio indicante l'allocazione del rilevatore in centrale.

#### Fase 3: Montaggio del rilevatore

1. Aprire i fori del supporto di montaggio e utilizzarli come dima per montare il dispositivo secondo la seguente tabella (v. figura 1).

Fori per	Posizione di montaggio		
	Sinistra	Centro	Destra
Supporto	7,8	1,2,3,4	5,6
Tamper	9	10	11

#### PER IL MODELLO Pet FRIENDLY:

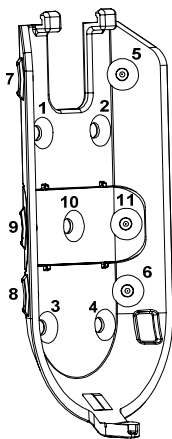
Per ottimizzare la discriminazione degli animali domestici si raccomandano le seguenti procedure di base:

- Montare il rilevatore parallelamente alla parete e perpendicolarmente al pavimento.
  - Assicurarsi che nessun animale possa arrivare a più di 1,5 m salendo su mobili, mensole o scale.
2. Una volta installato il supporto, inserire e bloccare il rilevatore sul supporto di montaggio (v. figura 2).
  3. Eseguire una prova di movimento come descritto nella sezione "Test Sensore".
  4. Inserire e stringere la vite (C) nel foro sul fondo del rilevatore per fissare il rilevatore al supporto a parete (v. figura 3).

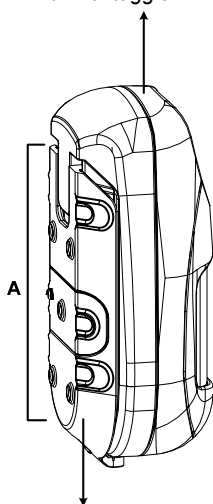
#### Fase 4: Test Sensore

Dopo aver premuto il tasto Tamper, il rilevatore entrerà in modalità di Test Sensore per 20 minuti allo scadere dei quali tornerà automaticamente in modalità Normale (per risparmiare energia). In modalità di Test Sensore il rilevatore invia un segnale dopo ogni rilevamento. Eseguire la prova di copertura sull'intero campo visivo del rilevatore osservando il LED per conferma. Verificare che il ricevitore stia ricevendo il segnale correttamente.

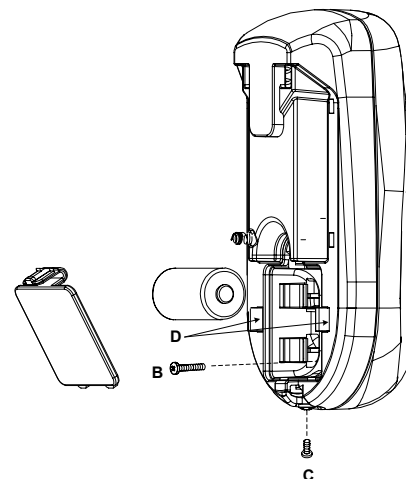
**Figura 1: Supporto di montaggio**



**Figura 2: Rimuovere il rilevatore dal supporto di montaggio**



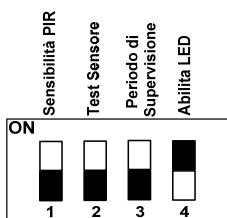
**Figura 3: Inserire la batteria**



**Impostazioni degli interruttori**

Se è necessario regolare le impostazioni sugli interruttori, separare la calotta dalla base premendo le linguette (D) che si trovano su entrambi i lati del coperchio delle batterie (v. figura 3). Regolare le impostazioni e riposizionare il coperchio nella posizione originaria assicurandosi che le linguette siano correttamente inserite nelle tacche corrispondenti (v. figura 3)."

"Impostazioni di default degli interruttori"



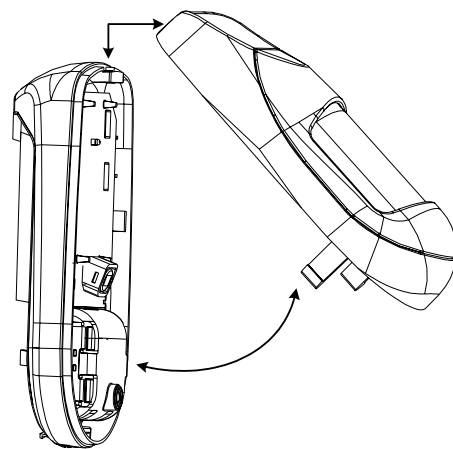
**Interruttore 1:**  
SENSIBILITÀ PIR  
**ON** – Alta  
**OFF** – Bassa (default)

**Interruttore 2:**  
**ON** – Modalità Test Sensore (Il rilevatore trasmette ogni rilevamento).  
**OFF** – Normale 2,5 minuti di intervallo tra una trasmissione e la successiva (default)

**Interruttore 3:**  
PERIODO DI SUPERVISIONE  
**ON** – 65 min  
**OFF** – 15 min (default)

**Interruttore 4:**  
**ON** – LED attivo (default)  
**OFF** – LED spento

**Figura 4: Aprire il rilevatore**



**Sostituzione batterie**

Lo stato di batteria scarica viene indicato dal LED che lampeggia ad ogni trasmissione. Per la sostituzione delle batterie:

1. Rimuovere il rilevatore dal supporto di montaggio (figura 2).
2. Aprire il coperchio del vano batterie (figura 3).
3. Sostituire la batteria. Assicurarsi di rispettare la polarità.
4. Richiudere il coperchio del vano batterie.

**NOTA:** Dopo aver sostituito le batterie e chiuso il tamper, il rilevatore entra in modalità di Test Sensore per 20 minuti.

**ATTENZIONE:** Pericolo di esplosione in caso di utilizzo di batterie non adeguate. Smaltire le batterie secondo le normative vigenti.

**Specifiche**

SEZIONE ELETTRICA:	
Tipo batteria:	CR 123, 3V Batteria al litio (2° batteria opzionale)
Consumo:	PIR: 9 µA standby Pet: 13 µA standby
Frequenza:	868,65MHz/ 433,92MHz
Trasmissione supervisione:	Ogni 15 minuti o 65 minuti
Tipo di modulazione:	ASK
Durata batteria:	1 batteria - 3 anni 2 batterie – 5 anni (modalità normale)
OTTICA:	
Filtro:	Protezione luci bianche
PIR Pet:	Animali fino a 36 kg
DATI FISICI:	
Dimensioni:	132 mm x 67,5mm x 56mm
INFORMAZIONI AMBIENTALI:	
Immunità RF:	Conforme alla normativa EN50130-4
Temperatura di esercizio:	-10°C a 40°C
Temperatura di stoccaggio:	-20°C a 60°C

**Garanzia limitata RISCO Group**

RISCO Group and its subsidiaries and affiliates ("Seller") warrants its products to be free from defects in materials and workmanship under normal use for 24 months from the date of production. Because Seller does not install or connect the product and because the product may be used in conjunction with products not manufactured by the Seller, Seller cannot guarantee the performance of the security system which uses this product. Seller's obligation and liability under this warranty is expressly limited to repairing and replacing, at Seller's option, within a reasonable time after the date of delivery, any product not meeting the specifications. Seller makes no other warranty, expressed or implied, and makes no warranty of merchantability or of fitness for any particular purpose. In no case shall seller be liable for any consequential or incidental damages for breach of this or any other warranty, expressed or implied, or upon any other basis of liability whatsoever. Sellers obligation under this warranty shall not include any transportation charges or costs of installation or any liability for direct, indirect, or not be compromised or circumvented; that the product will prevent any person's injury or property loss by intruder, robbery, fire or otherwise; or that the product will in all cases provide adequate warning or protection. Buyer understands that a properly installed and maintained alarm may only reduce the risk of intruder, robbery or fire without warning, but is not insurance or a guaranty that such will not occur or that there will be no personal injury or property loss as a result. Consequently seller shall have no liability for any personal injury, property damage or loss based on a claim that the product fails to give warning. However, if seller is held liable, whether directly or indirectly, for any loss or damage arising from under this limited warranty or otherwise, regardless of cause or origin, seller's maximum liability shall not exceed the purchase price of the product, which shall be complete and exclusive remedy against seller. No employee or representative of Seller is authorized to change this warranty in any way or grant any other warranty.

**Informazioni per l'ordine:**

Cod. prodotto	Descrizione
RWT95086800A	Rilevatore radio PIR - 868,65 MHz
RWT95P86800A	Rilevatore radio Pet - 868,65 MHz
RWT95043300A	Rilevatore radio PIR – 433,92 MHz
RWT95P43300A	Rilevatore radio Pet – 433,92 MHz

**Conformità (RWT95x86800A)**

- EN50131-1
- EN50131-2-2 Grado 2
- EN50130-5: Ambientale Classe II
- EN50131-6: Tipo C
- EN50131-5-3 Grado 2



Con la presente RISCO Group dichiara che questo prodotto è conforme ai requisiti essenziali ed agli altri articoli della Direttiva 1999/5/EC. Per le Dichiarazioni di Conformità CE, visitate il nostro sito: [www.riscogroup.com](http://www.riscogroup.com).

**Contattare RISCO Group**

RISCO Group è impegnata sul fronte dell'assistenza alla clientela e al prodotto. Per contattarci, visitare il sito [www.riscogroup.com](http://www.riscogroup.com) o utilizzare i seguenti recapiti:

<b>Regno Unito</b> Tel: +44-161-655-5500 sales@riscogroup.co.uk technical@riscogroup.co.uk	<b>USA</b> Tel: +305-592-3820 sales@riscogroupusa.com support@riscogroupusa.com
<b>Italia</b> Tel: +39-02-66590054 info@riscogroup.it support@riscogroup.it	<b>Brasile</b> Tel: +55-11-3661-8767 sales-br@riscogroup.com support-br@riscogroup.com
<b>Spagna</b> Tel: +34-91-490-2133 sales-es@riscogroup.com support-es@riscogroup.com	<b>Cina</b> Tel: +86-21-52-39-0066 sales-cn@riscogroup.com support-cn@riscogroup.com
<b>Francia</b> Tel: +33-164-73-28-50 sales-fr@riscogroup.com support-fr@riscogroup.com	<b>Polonia</b> Tel: +48-22-500-28-40 Fax: +48-22-500-28-41 support-pl@riscogroup.com
<b>Belgio</b> Tel: +32-2522 7622 sales-be@riscogroup.com support-be@riscogroup.com	<b>Israele</b> Tel: +972-3963-7777 info@riscogroup.com support@riscogroup.com

Le specifiche sono soggette a modifiche senza preavviso. Per qualsiasi informazione contattare il proprio fornitore.

Tutti i diritti riservati. Nessuna parte di questo documento può essere riprodotta in alcuna forma senza permesso scritto dell'editore.