

Telecamera HD IR Waterproof Bullet

RVCM52E0600A

Guida Rapida



Version 1.0.0



Benvenuto

Grazie per aver acquistato la nostra telecamera IP

Questa guida rapida è progettata per essere uno strumento di riferimento per la sua installazione.

Aprire la confezione e controllare che tutti gli elementi, come da lista sotto riportata, siano presenti, e che non vi siano danneggiamenti all'imballo.

In caso contrario rivolgersi al proprio distributore.

Importanti Avvertimenti per la vostra Salvaguardia

1. Sicurezza Elettrica

- L'installazione e il funzionamento della telecamera devono essere conformi alle specifiche di sicurezza elettrica locale.
- Controllare che l'alimentazione sia corretta prima di utilizzare il dispositivo.
- La potenza deve essere conforme al requisito del SELV (Safety Extra Low Voltage) e la sorgente di corrente è limitata a 12V DC, DC5V o AC24V nella IEC60950-1. (Il requisito di alimentazione è soggetto all'etichetta sul dispositivo).
- Si prega di installare un dispositivo di facile utilizzo (interruttore) per spegnere l'unità prima di effettuare il cablaggio, o in caso di emergenza quando necessario.
- Fare attenzione che il cavo della linea non venga calpestato o premuto, in particolare la spina, la presa di corrente e la giunzione dal dispositivo.
- Non siamo responsabili per eventuali incendi o shock elettrici provocati da manipolazione o installazione impropria.
- Non siamo responsabili di eventuali problemi causati da modifiche non autorizzate o tentativi di riparazione.



2. Ambientale

- Non esporre il dispositivo ad una luce forte (come la luce diretta del sole e così via), che può causare una sovraesposizione della telecamera, che influenzerà la longevità di CCD o del CMOS.
- Trasportare, utilizzare e immagazzinare il dispositivo all'interno dell'intervallo di umidità e temperatura consentiti.
- Non tenere il dispositivo in un luogo bagnato, polveroso, estremamente caldo e estremamente freddo e con una forte radiazione elettromagnetica o un'illuminazione instabile.
- Non lasciare che acqua e l'altro liquido cadano nella telecamera, in questo caso i componenti interni potranno danneggiarsi.
- Non permettere che pioggia o umidità penetrino all'interno della telecamera
- Si prega di mantenere la corretta ventilazione della telecamera al fine di evitare dannosi surriscaldamenti.
- Durante il trasporto del dispositivo è preferibile utilizzare gli imballi originali al fine di prevenire rotture accidentali.
- Durante il trasporto, l'immagazzinamento e l'installazione non sono ammesse forti sollecitazioni, vibrazioni violente o spruzzi d'acqua.

3. Funzionamento e manutenzione giornaliera

- Per favore, non toccare direttamente il componente di dissipazione del calore del dispositivo per evitare il pericolo di scottature.
- Non smontare il dispositivo; non ci sono componenti che possono essere riparati da soli. Questo può causare infiltrazioni d'acqua o perdita di qualità delle immagini.
-



- È consigliabile utilizzare l'apparecchio in custodia a tenuta stagna al fine di migliorarne le prestazioni.
- E' consigliabile collegare a terra, utilizzando i fori di messa a terra del prodotto, la telecamera per migliorarne l'affidabilità.
- Non toccare direttamente il componente ottico CCD (CMOS). È possibile utilizzare aria compressa per eliminare la polvere o la sporcizia dalla superficie dell'obiettivo.
- Utilizzare sempre il panno morbido e asciutto per pulire il dispositivo. Se c'è molta polvere, utilizzare acqua prima di utilizzare il detergente delicato per pulire il dispositivo. Non utilizzare abrasivi con solventi volatili come alcool, benzene, diluenti e così via oppure detergente forte, altrimenti si danneggerà il rivestimento della telecamera.
- Il coperchio della Dome è un dispositivo ottico, non toccare o pulire la superficie durante l'installazione e/o l'uso. Fare riferimento ai seguenti metodi per trattare il coperchio quando sporco:
 - Macchiato di Sporco
 - ◆ Utilizzare un pennello morbido o un panno morbido per rimuoverlo.
 - Macchiato con grasso o impronte digitali
 - ◆ Utilizzare un panno morbido per strofinare dolcemente l'impronta o l'olio per renderlo asciutto, quindi utilizzare panno di cotone o carta inumidito con detergente delicato per pulire dal centro dell'obiettivo verso l'esterno. È giusto cambiare il panno e strofinare più volte se non è abbastanza pulito.



Avvertimenti

- Utilizzare sempre gli accessori standard forniti dal produttore e assicurarsi che il dispositivo venga installato e fissato da un professionista del settore.
- Prevenire che la superficie del dispositivo sia colpita da raggi laser quando si utilizza un dispositivo a raggi laser.
- Non alimentare il dispositivo con due o più fonti di alimentazione altrimenti potrebbe essere danneggiato irreparabilmente.

Dichiarazioni

- Per ulteriori dettagli fare riferimento al prodotto reale; il manuale è solo per riferimento.
- Il manuale viene aggiornato regolarmente in base all'aggiornamento del prodotto; il contenuto aggiornato verrà aggiunto nel manuale senza preavviso.
- Si prega di contattare il distributore se si verifica un problema durante l'utilizzo del dispositivo.

Rivolgersi al distributore per l'ultima documentazione disponibile.

- Possono esserci differenze tra il valore effettivo di alcune prestazioni e il valore fornito nel manuale. Questa differenza potrebbe essere dovuta ad un ambiente installativo non stabile.
- L'azienda non è responsabile di nessun problema causato dal fatto di non aver seguito pedissequamente quanto riportato sul manuale.



FCC Information

1. **FCC conditions:** This device complies with part 15 of the FCC Rules. Operation is subject to the following two conditions:
 - This device may not cause harmful interference;
 - This device must accept any interference received, including interference that may cause undesired operation.

2. **FCC compliance:**

This equipment has been tested and found to comply with the limits for a digital device, pursuant to part 15 of the FCC Rules. These limits are designed to provide reasonable protection against harmful interference. This equipment generates uses and can radiate radio frequency energy and, if not installed and used in accordance with the instruction manual, may cause harmful interference to radio communication. However, there is no guarantee that interference will not occur in a particular installation. If this equipment does cause harmful interference to radio or television the user is encouraged to try to correct the interference by one or more of the following measures:

- Reorient or relocate the receiving antenna.
- Increase the separation between the equipment and receiver.
- Connect the equipment into an outlet on a circuit different from that to which the receiver is connected.
- Consult the dealer or an experienced radio/TV technician for help.



Indice

1	Struttura	2
1.1	Cavi Esterni	2
1.2	Impostazione Ingresso/Uscita di Allarme	4
1.3	Dimensioni.....	6
2	Installazione Telecamera	7
2.1	Passi per l'installazione.....	7
2.2	Installazione Scheda Micro SD	9
2.3	Installazione a tenuta stagna del connettore della porta di rete.....	10 10
3	Configurazione di Rete	11
3.1	Modificare l'indirizzo IP	11
3.2	Accesso ad Interfaccia WEB	13
4	Caratteristiche	15

Contenuto della confezione

Accessori	Quantità
Telecamera IP	1
Guida Rapida	1
Accessori	1



1 Struttura

1.1 Cavi Esterni

È possibile fare riferimento alla figura seguente per le informazioni sui cavi esterni del dispositivo. Vedere Figura 1-1.

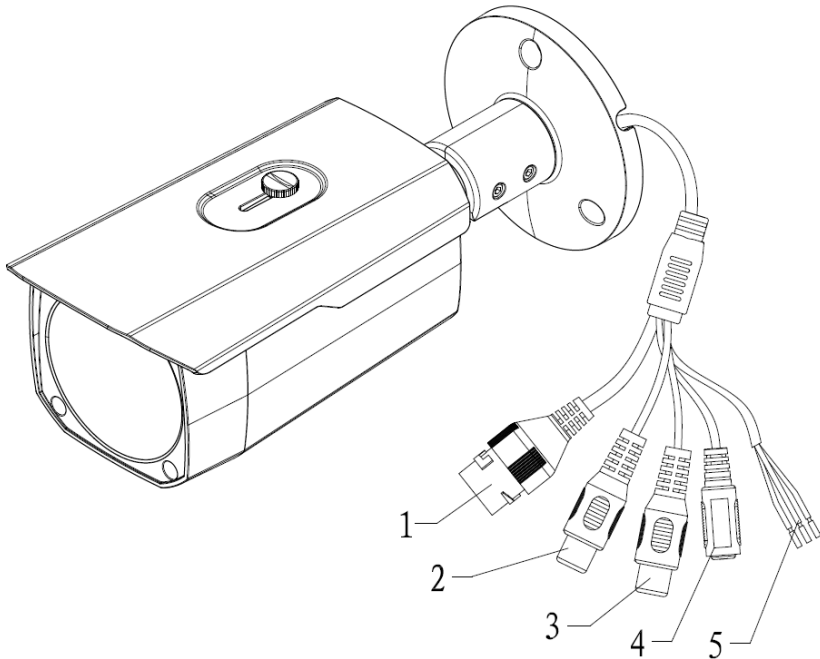


Figura 1-1

Fare riferimento alla seguente tabella per informazioni dettagliate sui connettori.



SN	Cavo	Nome Cavo	Connettore	Note
1	LAN	Porta Network	Porta Ethernet	Connettere ad un cavo di rete. <ul style="list-style-type: none">● I modelli RISCO supportano il PoE.● Prima di intestare il connettore di rete installare il coperchio a tenuta stagna sul cavo.
2	AUDIO IN	Ingresso Audio	RCA	Ingresso segnale audio analogico
3	AUDIO OUT	Uscita Audio	RCA	Uscita segnale audio per altoparlante
4	DC 12V	Ingresso Alimentazione	-	Ingresso Alimentazione 12 Vcc.
5	I/O	Porte I/O	-	Ingressi/Uscite di Allarme

Porte I/O	Posizione	Nome I/O	Descrizione
Porte I/O	1	ALLARME_IN1 (Giallo)	Ingresso di allarme che riceve eventualmente il segnale da un apparato esterno (Sensore, Contatto ecc).
	2	ALLARME_USC1 (Arancione)	Uscita di allarme, da collegare se necessario ad una centrale intrusione



Porte I/O	Posizione	None I/O	Descrizione
	3	ALLARME_GND (Grigio)	Massa

1.2 Impostazione Ingresso/Uscita di Allarme

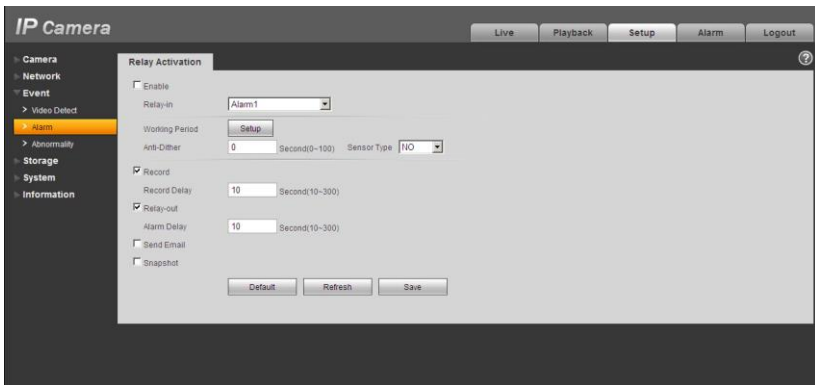


Figura 1-2

Descrizione Ingresso/Uscita di allarme:

Passo 1 Collegare il sensore di allarme all'ingresso allarme del cavo.

Passo 2 Collegare il dispositivo di uscita di allarme all'uscita allarme del cavo. L'uscita di allarme è un'uscita open collector che viene connessa con una resistenza esterna da 10Kohm.

Passo 3 Aprire il Web, impostare l'ingresso e l'uscita di allarme come voluto. L'ingresso di allarme su WEB corrisponde all'ingresso del cavo I/O sulla telecamera. In caso di allarme la telecamera si aspetta un valore alto o basso corrispondente al contatto NC/NO.



Passo 4 Impostare l'uscita di allarme attraverso l'interfaccia WEB. L'uscita di allarme su WEB corrisponde all'uscita del cavo I/O sulla telecamera.

Fare riferimento alla figura seguente per le informazioni sull'ingresso di allarme.

Vedere Figura 1-3

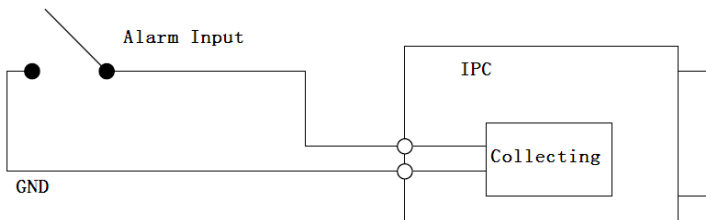
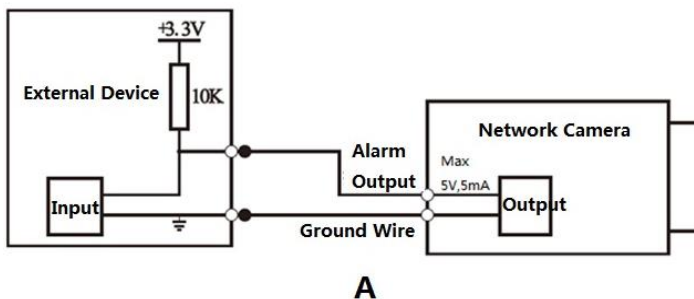


Figure 1-3

Per informazioni sulle uscite di allarme, fare riferimento alle figure 1-4 e 1-5.



A

Figure 1-4



1.3 Dimensioni

Fare riferimento alle due figure seguenti per le informazioni sulla dimensione. Le dimensioni sono espresse in mm. Vedere Figura 1-6.

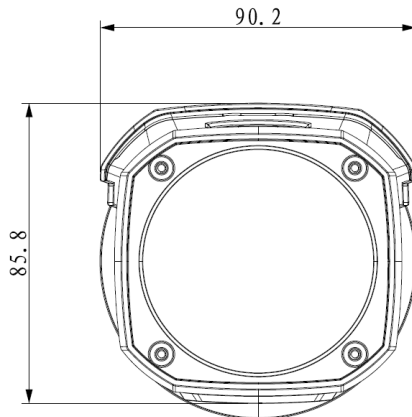


Figure 1-6 Dimensioni illustrazione 1

Nota:

Per i modelli entry level, l'altezza del dispositivo è di 83,7 mm.

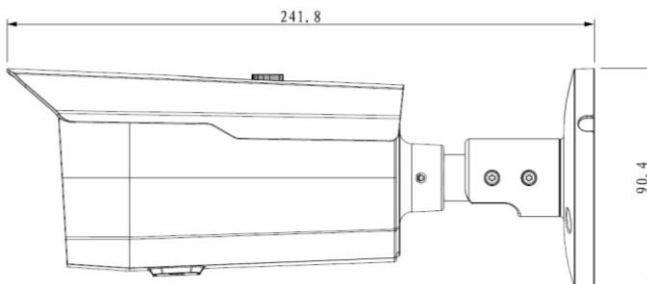


Figure 1-6 Dimensioni illustrazione 2



2 Installazione Telecamera

2.1 Passi per l'installazione

Note:

Prima dell'installazione, assicurarsi che la superficie di installazione possa sostenere almeno tre volte il peso della staffa e della telecamera

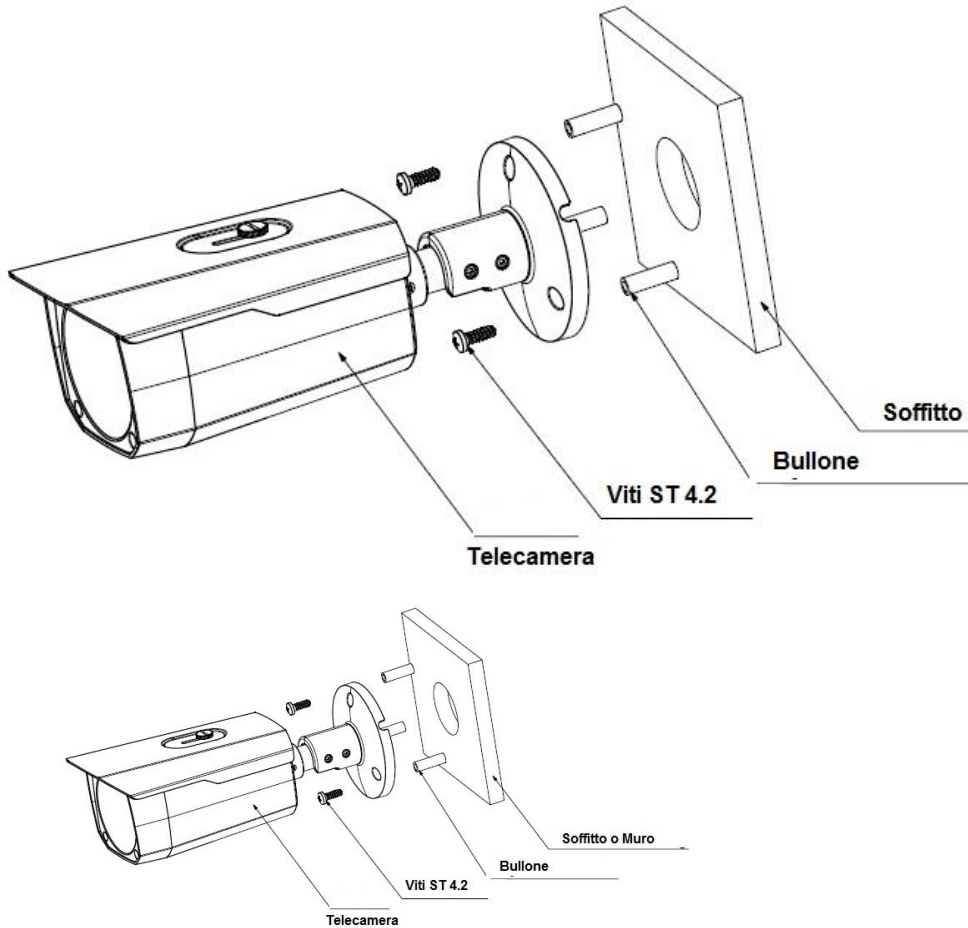


Figure 2-1

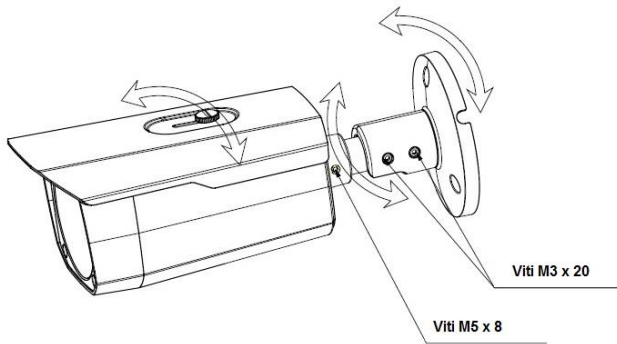


Figure 2-2

Passo 6

Utilizzare la chiave (nel sacchetto degli accessori) per allentare la vite di regolazione visualizzata in Figura 2-2.

Passo 7

Regolare il dispositivo in tutte le direzioni possibili, e impostare la sua direzione di visualizzazione.

Passo 8

Utilizzare la chiave per serrare correttamente le viti.



2.2 Installazione Scheda Micro SD

Le fasi di installazione della scheda Micro SD sono mostrate sotto:

Passo 1

Allentare le viti sul coperchio inferiore e rimuovere il coperchio. A questo punto è possibile vedere la posizione di installazione della scheda SD.

Passo 2

Inserire la scheda Micro SD nell'alloggiamento della scheda SD come mostrato in Figura 2-3.

Passo 3

Serrare le viti per fissare bene la copertura.

Nota:

- Si prega di installare la scheda Micro SD come sopra esposto. L'installazione impropria potrebbe causare anomalie di riconoscimento della scheda SD.
- Essendo il coperchio parte dell'impermeabilizzazione della telecamera, assicurarsi, quando lo si richiude, di serrare bene le viti.

Nota: Se il dispositivo deve essere ripristinato all'impostazione predefinita di fabbrica premere il pulsante "Reset" mostrato nella Figura 2-2a per 10 secondi quando il dispositivo è acceso. Il pulsante di reset si trova sulla scheda elettronica, alla quale per accedervi bisogna rimuovere le 4 viti a brugola che tengono il frontale della telecamera.

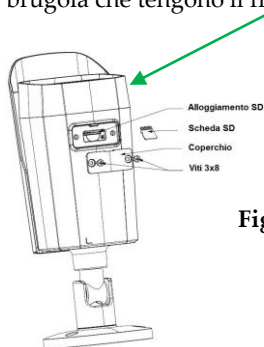


Figura 2-3

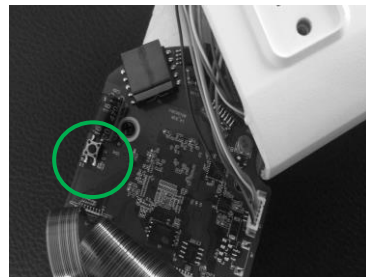


Figura 2-3



2.3 Installazione a tenuta stagna del connettore della porta di rete

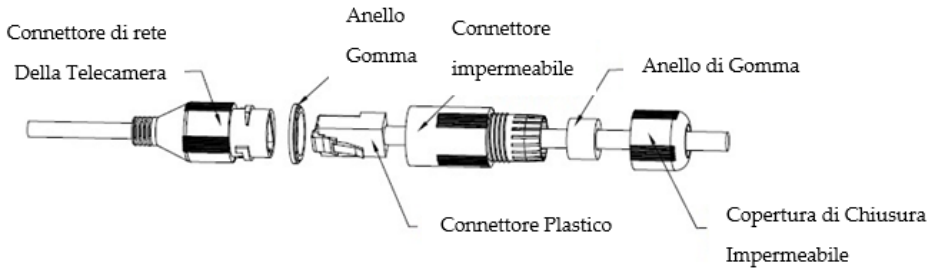


Figure 2-4

1. Tenere la scanalatura convessa verso l'esterno e installare l'anello di gomma nel connettore di rete della telecamera, tenere il foro più piccolo dell'anello di gomma verso l'esterno e installare l'anello di gomma di fissaggio nel corpo principale del connettore impermeabile.
2. Tirare il cavo di rete attraverso il corpo principale del connettore impermeabile, fissando l'anello di gomma e il coperchio impermeabile di bloccaggio, fare il connettore plastico del cavo di rete e quindi inserirlo nel connettore di rete della telecamera.
3. Mettere il corpo principale del connettore impermeabile sul connettore di rete della telecamera e ruotarlo in senso orario per bloccarli saldamente.
4. Mettere il coperchio di bloccaggio impermeabile sul corpo principale del connettore impermeabile e ruotarlo in senso orario per bloccare saldamente il connettore impermeabile e la copertura di chiusura impermeabile.



3 Configurazione di Rete

L'indirizzo IP di default di tutte le telecamere è lo stesso (default IP192.168.1.108), per rendere la videocamera utilizzabile senza problemi sulla vostra rete, pianificare in modo ragionevole il segmento IP da utilizzabile in base all'ambiente di rete esistente.

3.1 Modificare l'indirizzo IP

L'indirizzo IP può essere acquisito e modificato tramite uno strumento di configurazione per le telecamere che possono essere raggiunte tramite rete cablata. È necessario collegare la telecamera ad una rete cablata per configurare i parametri IP. Questo capitolo introdurrà l'approccio di modifica dell'indirizzo IP tramite "Quick Configuration Tool"; Inoltre è possibile modificare l'indirizzo IP nei parametri di rete dell'interfaccia WEB, fare riferimento al documento sul << WEB Operation Manual >> per maggiori dettagli.

Nota:

Attualmente lo strumento di configurazione rapida supporta solo le telecamere che sono collegate allo stesso segmento di rete con l'indirizzo IP del computer.

Passo 1 Fare doppio clic su "ConfigTools.exe" e aprire lo strumento di configurazione rapida.

Passo 2 Fare doppio clic sul dispositivo da configurare, il sistema apre la finestra di dialogo "Login". Immettere l'indirizzo IP, il nome utente, la password e il numero di porta della fotocamera e fare clic su "Conferma".

Nota:

Il nome utente e la password predefiniti sono rispettivamente admin e admin, la porta TCP predefinita è la 37777, quella http è la 80. Per ulteriori dettagli, vedere la Figura 3-1

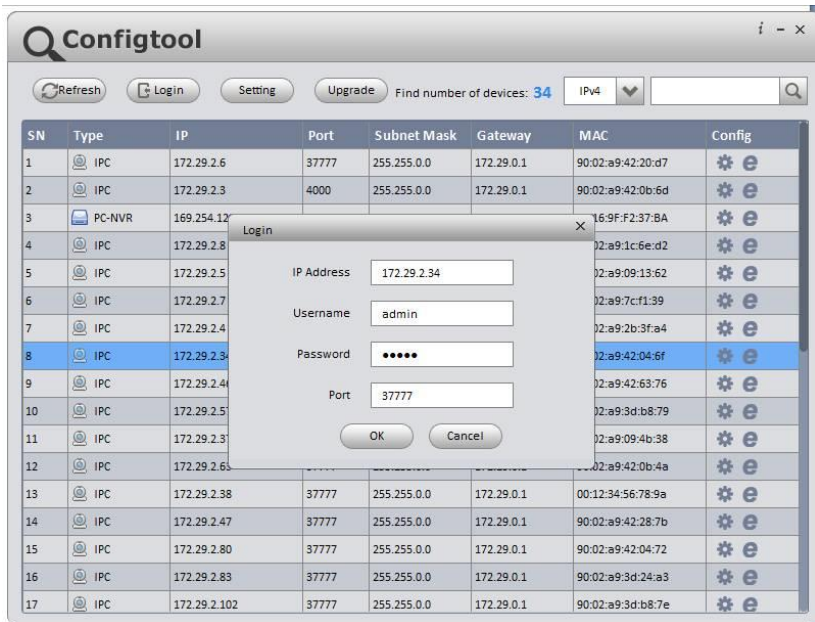


Figura 3-1

Passo 3 Modificare l'indirizzo IP della telecamera sull'interfaccia "Net", fare clic su "Salva" per terminare la modifica. Vedere la Figura 3-2 per ulteriori dettagli.

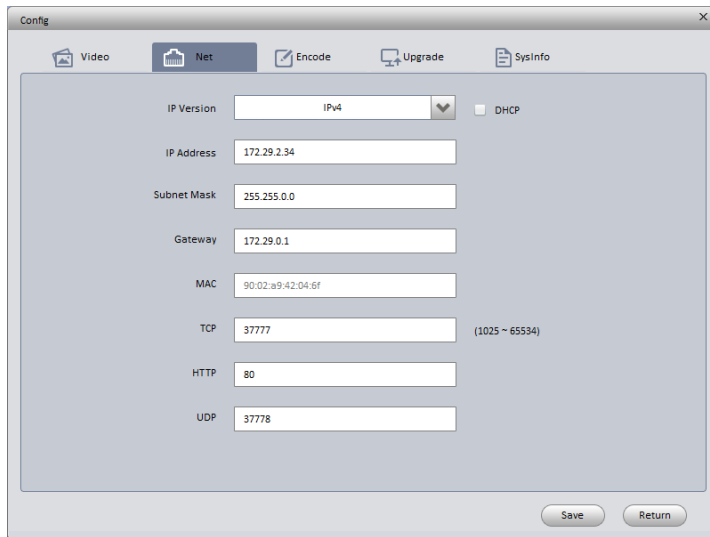


Figura 3-2

3.2 Accesso ad Interfaccia WEB

Nota:

Dispositivi diversi possono avere interfacce WEB diverse, le figure riportate di seguito sono solo per riferimento, fare riferimento al documento << Manuale operativo WEB >> per maggiori dettagli

Passo 1 Aprire IE e immettere l'indirizzo IP della telecamera sulla barra degli indirizzi.

Passo 2 L'interfaccia di login è mostrata sotto, inserisci il tuo nome utente e la tua password (nome utente predefinito è admin e password è rispettivamente admin), fai clic su "login."



Vedere la Figura 3-3 per ulteriori dettagli



Passo 3 Se tutto corretto si accede alla pagina web della telecamera, Vedere la Figura 3-4. Ricordarsi di modificare la password dell'amministratore appena possibile dopo aver eseguito l'accesso

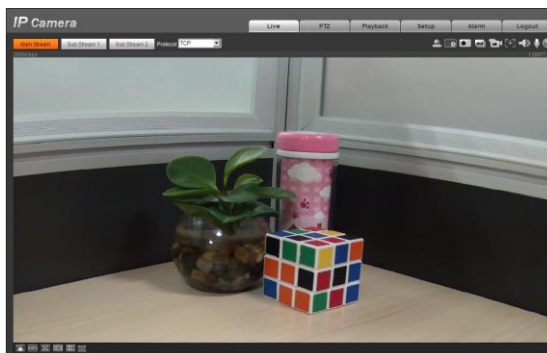


Figure 3-4



4 Caratteristiche

RVCM52E0600A (IPC-HFW4431B-AS)	
Telecamera	
Immagine	
Sensore	1/3" 4Megapixel Progressiva scan CMOS
Pixel Reali	2688(H)x1520(V)
RAM/ROM	512MB/32MB
Scansione	
Sistema	Progressiva
Velocità Shutter	
Elettronico	Auto/Manuale, 1/3(4)~1/100000s
Illuminazione	0.08Lux/F2.0(Color,1/3s,30IRE)
Minima	0.3Lux/2.0(Color,1/30s,30IRE)
	0Lux/F2.0(IR on)
S/N Ratio	Più di50dB
Distanza IR	Fino a 50m (164ft)
Controllo IR	
On/Off	Auto/ Manuale
LED IR	
Illuminatore	1
Lente	
Tipo Lente	Fissa
Tipo Montaggio	Su Scheda
Focale Lente	3.6mm (6mm optional)
Apertura Focale	F2.0 (F2.0)
Angolo di	
Visualizzazione	H: 87° (55°), V: 48° (31°)
Zoom Ottico	N/A



Controllo Fuoco	Fixed				
Distanza Chiusura Fuoco	N/A				
Distanza DORI	Lente	Detect	Observe	Recognize	Identify
	3.6 mm	80m(262ft)	32m(105ft)	16m(52ft)	8m(26ft)
	6.0 mm	117m(384ft)	47m(154ft)	23m(75ft)	12m(39ft)
Rotazione Pan/Tilt					
Range Rotazione Pan/Tilt	Pan:0°~360°; Tilt:0°~87°; Rotation:0°~360°				
Intelligenza					
IVS	Tripwire, Intrusion, Object Abandoned/Missing				
Funzioni intelligenti avanzate	Riconoscimento Facciale				
Video					
Compressione	H.265+/H.265/H.264+/H.264				
Numero Streaming	3 Stream				
Risoluzione	4M(2688×1520)/3M(2304×1296)/ 1080P(1920×1080)/1.3M(1280×960)/ 720P(1280×720)/D1(704×576/704×480)/ VGA(640×480)/CIF(352×288/352×240)				
Frame Rate	Main Stream: 4M(1~25/30fps) Sub Stream: D1(1~25/30fps) Third Stream: 720P(1~25/30fps)				
Controllo Bit Rate	CBR/VBR				
Bit Rate	H.264: 24~10240Kbps H.265: 14~6144Kbps				



Giorno/Notte	Automatico (ICR) / Colore / B/N
Modo BLC	BLC / HLC / WDR(120dB)
Bilanciamento Bianco	Automatico/Naturale/Lampione/Esterno/Manuale
Gain Control	Auto/Manuale
Riduzione Rumore	3D DNR
Rilevazione Motion	Off / On (4 Zone, Rettangolo)
Regione di Interesse	Off / On (4 Zone)
Stabilizzazione elettronica Immagine (EIS)	N/A
Smart IR	Supportata
Anti-Appannamento	N/A
Zoom Digitale	16x
Rotazione Immagine	0°/90°/180°/270°
Immagine Speculare	Off / On
Mascheramento Privacy	Off / On (4 Aree, Rettangolari)
Audio	
Compressione	G.711a/ G.711Mu/ AAC/ G.726
Network	
Ethernet	RJ-45 (10/100Base-T)
Protocolli	HTTP; HTTPS; TCP; ARP; RTSP; RTP; UDP; SMTP; FTP; DHCP; DNS; DDNS; PPPOE; IPv4/v6; QoS; UPnP;NTP; Bonjour; 802.1x; Multicast; ICMP; IGMP; SNMP
Interoperabilità	ONVIF, PSIA, CGI



Metodo Streaming	Unicast / Multicast
Utenti Massimi	10 Utenti /20 Utenti
Memorizzazione Locale	NAS
	Local PC for instant recording
	Mirco SD card 128GB
Visualizzazione da WEB	IE, Chrome, Firefox, Safari
Software di Gestione	Smart PSS, DSS, Easy4ip
Smart Phone	IOS, Android
Certificazioni	
Certificazioni	CE (EN 60950:2000)
	UL:UL60950-1
	FCC: FCC Part 15 Subpart B
Interface	
Interfaccia Video	N/A
Interfaccia Audio	1/1 channel In/Out
RS485	N/A
Allarme	1 channel In: 5mA 5VDC
	1 channel Out: 300mA 12VDC
Caratteristiche Elettriche	
Alimentazione	DC12V, PoE (802.3af)(Class 0)
Consumi	<6.5W
Caratteristiche Ambientali	
Condizioni Operative	-30° C ~ +60° C (-22° F ~ +140° F) / Meno di 95% RH
Condizioni di Stoccaggio	-30° C ~ +60° C (-22° F ~ +140° F) / Meno di 95% RH



Protezione Ambientale	IP67
Anti-Vandalismo	N/A
Caratteristiche Costruttive	
Contenitore	Metallico
Dimensioni	241.8mm×90.4mm×90.3mm (9.52"×3.56"×3.56")
Peso Netto	0.61Kg (1.35lb)
Peso Lordo	0.8kg (1.77lb)

Nota

- **Questo manuale utente è solo di riferimento. È possibile trovare una leggera differenza con quello qui riportato e la reale interfaccia utente.**
- **Tutte le funzionalità e il software sono soggetti a modifiche senza preavviso scritto.**
- **Tutti i marchi registrati e marchi menzionati sono di proprietà dei loro rispettivi proprietari.**
- **Se ci sono incertezze o dubbi sul funzionamento della telecamera contattare il proprio distributore per ulteriori chiarimenti.**
- **Visitare il nostro sito per ulteriori informazioni.**